

ГЕНЕРАЛЬНЫЙ ПЛАН

**Сельского поселения Аючевский сельсовет
муниципального района Стерлитамакский район
Республики Башкортостан**

**Том 1: Анализ современного состояния территории
сельского поселения Аючевский сельсовет
муниципального района Стерлитамакский район Республики
Башкортостан**

Исполнитель: ООО «ПСК-А1»

Генеральный директор _____ Ю. М. Смирнова

Главный инженер проекта _____ П.А. Удинцев

Специалист _____ Е. А. Трофимова

Специалист _____ Е. Будкина

Пермь, 2013 г.

Состав материалов

Обосновывающей части проекта генерального плана
сельского поселения
Аючевский сельсовет

Текстовые материалы:

| Содержание | Страница |
|---|----------|
| 1. Природные условия и ресурсы | 5 |
| 1.1. Общие сведения | 5 |
| 1.2. Климат | 5 |
| 1.3. Рельеф и геоморфологические условия | 6 |
| 1.4. Гидрография | 7 |
| 1.5. Почвы и растительность | 8 |
| 1.6. Полезные ископаемые | 9 |
| 2. Объекты природного и культурного наследия | 9 |
| 3. Экологическая ситуация в Аючевском сельсовете и рекомендации по её улучшению | 14 |
| 3.1. Состояние воздушного бассейна | 14 |
| 3.2. Состояние водного бассейна | 15 |
| 3.3. Система обращения с отходами, санитарная очистка территории | 15 |
| 4. Структура земель в административных границах сельского поселения Аючевский сельсовет | 21 |
| 5. Характеристика населения и качества жизни. Характеристика социальной инфраструктуры сельского поселения Аючевский сельсовет | 23 |
| 5.1. Благоустройство жилого фонда | 25 |
| 5.1.1. Водоснабжение | 26 |
| 5.1.2. Водоотведение | 27 |
| 5.1.3. Газоснабжение | 29 |
| 5.1.4. Теплоснабжение | 29 |
| 5.1.5. Электроснабжение | 29 |
| 5.1.6. Связь | 29 |
| 5.2. Социальная инфраструктура | 30 |
| 5.2.1. Образование | 30 |
| 5.2.2. здравоохранение | 30 |
| 5.2.3. Культура | 30 |
| 5.3. Транспортная инфраструктура | 31 |
| 6. Экономический потенциал сельского поселения Аючевский сельсовет | 33 |
| 7. Диагностика потенциала социально-экономического и территориального развития сельского поселения Аючевский сельсовет. | 35 |
| 8. Показатели перспективности развития сельского поселения Аючевский сельсовет | 38 |

Согласовано:

Взам. инв. №

Подпись и дата

Инв. № подл.

№ 5С

| Изм. | Кол.уч | Лист | №док. | Подпись | Дата | Содержание тома | Стадия | Лист | Листов |
|------|--------|------|-------|---------|------|-----------------|--------------|------|--------|
| | | | | | | | ГП | 1 | 81 |
| | | | | | | | ООО «ПСК-А1» | | |

| | |
|--|----|
| 9. Рекомендации по совершенствованию планировочной структуры территории сельского поселения Аючевский сельсовет | 46 |
| 9.1. Принципы функционального зонирования территории | 47 |
| 9.2. Функциональное зонирование территории | 50 |
| 9.2.1. Жилая зона | 50 |
| 9.2.2. Общественно-деловая зона | 51 |
| 9.2.3. Производственная зона | 52 |
| 9.2.4. Зона рекреации | 52 |
| 9.2.5. Зона специального назначения | 53 |
| 9.2.6. Зона сельскохозяйственного использования | 54 |
| 9.2.7. Зоны с особыми условиями использования территории | 54 |
| 10. Характеристика поэтапной реализации мероприятий генерального плана поселения Аючевский сельсовет | 69 |
| Приложение А. Техническое задание | 73 |
| Приложение Б. Свидетельство СРО | 78 |

Графические материалы:

1. «Карта современного использования территорий (опорный план) с границами зон с особыми условиями использования территорий и границами территорий объектов культурного наследия, М 1:5000;
2. «Карта комплексной оценки территории с границами земель сельскохозяйственного назначения, земель обороны и безопасности (и иного специального назначения), земель лесного фонда, водного фонда, границами земель особо охраняемых природных территорий федерального и регионального значения» М 1: 5 000
3. «Карта существующих и планируемых границ земель промышленности, энергетики, транспорта и связи»;
4. «Карта зонирования территории с планируемыми границами функциональных зон и отображением параметров планируемого развития таких зон, М 1:5000»
5. «Карта земель различного назначения, земельных участков для размещения объектов капитального строительства федерального, регионального и местного значения, либо на которых размещены объекты капитального строительства, находящиеся в государственной или муниципальной собственности, а также границы зон планируемого размещения объектов капитального строительства федерального, регионального или местного значения, М 1:5000»
6. «Карта границ территорий, подверженных риску возникновения чрезвычайных ситуаций природного и техногенного характера и воздействия их последствий, М 1:5000»
7. «Карта границ зон инженерной и транспортной инфраструктур, М 1:5000»

| | |
|----------------|------------|
| Интв. № | Взам. инв. |
| Подпись и дата | Подпись |

| Номер тома | Обозначение | Наименование тома | Примечание |
|------------|-------------|--|------------|
| 1 | Том 1 | Анализ современного состояния территории сельского поселения Аючевский сельсовет муниципального района Стерлитамакский район Республики Башкортостан | |
| 2 | Том 2 | Цели и задачи территориального планирования. Мероприятия по территориальному планированию и последовательность их выполнения | |
| 3 | Том 3 | Перечень мероприятий по гражданской обороне, мероприятий по предупреждению чрезвычайных ситуаций природного и техногенного характера | |

Согласовано:

Взам. инв. №

Подпись и дата

Инв. № подл.

| | | | | | | | | | |
|------|--------|------|-------|---------|------|----------------|--------------|------|--------|
| | | | | | | № 5-СП. | | | |
| Изм. | Кол.уч | Лист | №док. | Подпись | Дата | | | | |
| | | | | | | Состав проекта | Стадия | Лист | Листов |
| | | | | | | | ГП | 1 | 1 |
| | | | | | | | ООО «ПСК-А1» | | |

| | | |
|------------|----------|-------|
| ГИП | Смирнова | 10.13 |
| Проверил | Луцук | 10.13 |
| Разработал | Удинцев | 10.13 |

1. Природные условия и ресурсы

1.1. Общие сведения

Сельское поселение Аючевский сельсовет расположено на юге Республики Башкортостан. Административный центр – село Аючево, расположен в 30 км от административного центра муниципального района- г. Стерлитамак и в 150 км от центра Республики – г. Уфа. Территория сельского поселения граничит с сельскими поселениями: Айгулевским, Наумовскими, Ашкадарским сельсоветами, а также с Мелеузовским муниципальным районом. Границы сельского поселения установлены Законом Республики Башкортостан "О границах, статусе и административных центрах муниципальных образований в Республике Башкортостан". Общая площадь территории поселения 243,57га.

В состав поселения входит три населенных пункта: с. Аючево, с. Мурдашево, д. Новая Васильевка.

Таблица 1

| № п/п | Наименование населённого пункта | Количество жителей (по данным ВПН 2010 г.), чел. | Количество жителей (по состоянию на 01.01.2013 г), чел. |
|-------|------------------------------------|--|---|
| 1 | с. Аючево (административный центр) | 297 | 283 |
| 2 | с. Мурдашево | 185 | 189 |
| 3 | д. Новая Васильевка | 246 | 258 |

1.2. Климат

Континентальный, недостаточно увлажненный. Средняя годовая температура 2,3°С. Среднемесячная температура января - 14-15°С. Абсолютный минимум - 46°С. Зимой преобладает пасмурная, ветреная погода с метелями (6-12 дней в месяц). На начало зимы приходится наибольшее количество дней с туманом (2-10 дней в месяц). Оттепели зимой бывают редко, но возможны во все зимние месяцы. Средняя глубина промерзания почвы к концу зимы достигает 95 см.

Средняя продолжительность безморозного периода составляет 114 дней (с 19 мая по 11 сентября). Абсолютно свободным от заморозков является

| | | |
|--------|----------------|------------|
| Инд. № | Подпись и дата | Взам. инв. |
| | | |

| | | | | | | | |
|------|--------|------|--------|---------|------|--------|------|
| Изм. | Кол.уч | Лист | №доку. | Подпись | Дата | № 5-ГП | Лист |
| | | | | | | | 5 |

период с 26 июня по 1 августа. Продолжительность вегетационного периода 170 дней (с 21 апреля по 10 октября). Средняя температура июля 20-21°C. Абсолютный максимум 38°C.

Среднее годовое количество осадков 350-450 мм, из них около 50% выпадает с мая по сентябрь. Весной и летом возможны засушливые периоды; осень часто бывает дождливой. Продолжительность периода с устойчивым снежным покровом в среднем 140 дней с 19 ноября по 8 апреля. Средняя толщина снегового покрова к концу зимы достигает 25-30 см. Снеготаяние продолжается в среднем 19 дней.

Относительная влажность воздуха летом 50%, весной и осенью 60-70%. Во все сезоны преобладают южные и юго-западные ветры.

Территория относится к IV климатической зоне с большим количеством дней в году с неблагоприятными метеорологическими условиями (более 53%), способствующими загрязнению атмосферы выбросами промышленного производства.

1.3. Рельеф и геоморфологические условия

Поселение расположено на полого увалистой части Прибельской равнины с эрозионно-аккумулятивным характером рельефа. Средняя абсолютная высота земной поверхности составляет 150-200 м. Междуречные денудационные увалы являются отрогами Бугульминско-Белебеевской возвышенности и пересекают территорию с юго-запада на северо-северо-восток. Увалы обычно имеют широкую пологоволнистую поверхность с абсолютными высотами 200-300 м, крутые и расчлененные южные и западные склоны. На севере и на востоке они постепенно понижаются, перекрываются делювием и сливаются с аккумулятивными равнинами. Относительная высота увалов над днищами долин 70-150 м. Помимо увалов встречаются небольшие останцовые возвышенности и отдельные сопки, которые резко выделяются в рельефе. Между увалами проходят равнинные понижения, представляющие собой участки плиоценовой поверхности

| | | |
|---------|----------------|------------|
| Интв. № | Подпись и дата | Взам. инв. |
| | | |

| | | | | | | | |
|------|--------|------|-------|---------|------|--------|------|
| Изм. | Кол.уч | Лист | №док. | Подпись | Дата | № 5-ГП | Лист |
| | | | | | | | 6 |

выравнивания с абсолютными высотами 120-220 м. Поселение находится на восточной окраине Южно-Татарского свода, на стыке с Шихано-Ишимбайской седловиной. Дневная поверхность округа сложена из пород пермской, третичной и четвертичной систем. Наиболее древними и распространенными являются отложения уфимского яруса пермской системы, залегающие обычно под тонким слоем четвертичного элювия. По литологическим особенностям отложения яруса подразделяются на две толщи. Нижняя (фиолетовая) толща представлена переслаивающимися пластами песчаников, глин, мергелей, известняков с линзами гипса; верхняя (красная) состоит из переслаивающихся пластов песчаников, алевролитов и глин с редкими линзами гипса и прослоями известняка. В пределах округа поверхность местами слагают отложения казанского яруса пермской системы, которые разделяются на два под яруса. Спириферовый под ярус характеризуется нижней глинисто-мергельной и верхней песчаной толщами, а конхиферовый под ярус расчленяется на четыре свиты: листоватых известняков, первую песчано-глинистую, известняковую, вторую песчано-глинистую. Незначительно распространены также третичные отложения, представленные преимущественно галечниками и мелкозернистыми песками с включением обуглившихся растительных остатков. Четвертичные отложения подразделяются на делювиальные и элювиальные, состоящие из глин, песков, галечников и щебня.

Карстовые процессы на территории не развиты. Строительство зданий и сооружений возможно без проведения противокарстовых мероприятий.

1.4. Гидрография

Гидрографическая сеть на территории сельского поселения Аючевский сельсовет развита. Представлена несколькими водными объектами, наиболее значимые из которых: р. Сухайля, р. Ашкадар. Протекающие по территории реки имеют преимущественно снеговое и подземное питание. Основной паводок бывает весной после снеготаяния и интенсивного освобождения рек ото льда. При весеннем половодье часть пойм подвергается затоплению.

| | | |
|---------|----------------|------------|
| Интв. № | Подпись и дата | Взам. инв. |
| | | |

| | | | | | | | |
|------|--------|------|--------|---------|------|--------|------|
| Изм. | Кол.уч | Лист | №доку. | Подпись | Дата | № 5-ГП | Лист |
| | | | | | | | 7 |

Подземные воды, имеющие практическое значение, приурочены к уфимским и четвертичным отложениям. Уфимский водоносный горизонт состоит из отдельных линз, приуроченных к слоям песчаников, известняков и мергелей и залегающих на разной глубине. Дебит колодцев 0,05-1,5 л/сек., а водообильных скважин 5-12 л/сек. Воды слабо минерализованы. Они являются основным источником водоснабжения населённых пунктов, расположенных на водоразделах. К водоносным равнинам приурочены также элювио-делювиальный водоносный горизонт и аллювиальные воды.

1.5. Почвы и растительность

Почвенный покров представлен черноземами типичными и черноземами выщелоченными, частично эродированными. Почвообразующими породами служат преимущественно делювиальные отложения. Почвы характеризуются темно-серой окраской, зернистой структурой, глинистым механическим составом. Обычная мощность гумусового горизонта 35-40 см, местами увеличивается до 70 см или уменьшается до 25 см. Содержание гумуса в верхнем горизонте 10-12%, валового азота 0,5-0,6%, поглощенного кальция 50 мг-экв. Выщелоченные черноземы обычно вкраплены в типичные и карбонатные черноземы. Они отличаются почти черной окраской, зернистой структурой, мощностью гумусового горизонта около 40 см, содержанием в нем гумуса до 10-15%, а валового азота до 0,5-0,7%. Среди почв небольшими пятнами развиты серые лесные почвы и оподзоленные черноземы. К поймам рек приурочены дерново-аллювиальные, лугово-солончаковые, дерново-глеевые и другие почвы, а к крутым склонам – маломощные скелетные почвы.

Территория относится к остепненным; процесс остепнения был вызван не природными факторами, а антропогенной деятельностью (преимущественно с кон. 17 по 19 вв.). Из естественной растительности наиболее распространены различные виды степей. В прошлом почти все безлесные равнинные пространства покрывали разнотравно-злаковые степи с

| | | |
|---------|----------------|------------|
| Инва. № | Подпись и дата | Взам. инв. |
| | | |

| | | | | | | | |
|------|--------|------|--------|---------|------|--------|------|
| Изм. | Кол.уч | Лист | № док. | Подпись | Дата | № 5-ГП | Лист |
| | | | | | | | 8 |

преобладанием ковыля и богатым лугово-степным разнотравьем. В настоящее время они распаханы или используются под выгоны и сенокосы. На опушках лесов, в более увлажненных лощинах и на северных склонах развиты пестрые луговые степи с присутствием ковылей и обилием бобовых. На маломощных черноземах сформированы типчаково-ковыльные степи, почти лишенные разнотравья. Поймы характеризуются развитием солончаковых лугов.

1.6. Полезные ископаемые

К востоку от д. Мурдашево, на границе с Мелеузовским районом, расположено Мурдашевское месторождение кирпичных глин, учтённое государственных балансом запасов. Характеристики запасов приведены в таблице. Разработкой месторождения занимается ООО «Завод строительных материалов и конструкций» (г. Салават).

Таблица 2

| Месторождение | Полезное ископаемое | Лицензия | Ед. изм. | Запасы начальные (ABC1/C2), млн. тонн | | | |
|-----------------------------------|----------------------------------|--------------|-------------|---------------------------------------|----|-----------------------|------|
| | | | | Распределённый фонд | | Нераспределённый фонд | |
| | | | | A+B+C1 | C2 | A+B+C1 | C2 |
| Мурдашевское месторождение | кирпично-черепичное сырьё, глина | | Тыс. куб. м | | | 5975 | 1391 |
| Мурдашевское, участок центральный | кирпично-черепичное сырьё, глина | УФА 02384 ТЭ | | 362 | | | |

2. Объекты природного и культурного наследия.

Объекты культурного наследия

На территории сельского поселения Аючевский сельсовет зарегистрировано несколько объектов культурного наследия (далее ОКН). Их местоположение и характеристики приведены в таблице.

Таблица

| | | |
|---------|----------------|------------|
| Интв. № | Подпись и дата | Взам. инв. |
| | | |

| | | | | | | | |
|------|--------|------|--------|---------|------|--------|------|
| Изм. | Кол.уч | Лист | № док. | Подпись | Дата | № 5-ГП | Лист |
| | | | | | | | 9 |

| № п/п | Наименование ОКН | Местоположение | Источник информации | Категория охраны |
|-------|---|--|--|---|
| 1 | Айгулевский курган | Близ д. Айгулево и х. Васильева, на левом берегу р. Ашкадар | АКБ № 1351 | выявленный |
| 2 | Аючевский I курган Аючево I, курганый могильник Координаты (GPS): Курган 1 N 53°26'652" EO 55° 46' 831" Курган 2 N 53°26'644" EO 55° 46' 957" | В 0,4 км северо-западнее Аючево, в поле. На выгоне около кладбища, на невысоком меридиональном холме на левом берегу старицы р. Ашкадар, в 0,3 км к северо-западу от северной окраины с. Аючево (315°). Один из курганов находится на южном краю действующего мусульманского кладбища с. Аючево; другой – западнее первого, за оградой на выгоне. | АКБ № 1375 Исмагилов Р. Б. Научный отчёт об итогах инвентаризации археологических памятников Стерлитамакского района РБ. Уфа, 2010 г. // Архив ГУК НПЦ | ПСМ № 599 от 31.12.70 г. ПСМ № 1172 от 09.12.49 г. региональный |
| 3 | Аючевский II курган Аючево-2, одионый курган Координаты (GPS): Курган 1 N 53° 27' 066" EO 55° 47' 870" | В 1,5 км северо-восточнее д. Аючево, в 0,4 км от свинофермы, в поле. На правом берегу р. Ашкадар, в 1 км к северо-востоку от северной окраины с. Аючево(25°), в 0,4 и 0,5 км соответственно от старицы р. Ашкадар и бывшей свинофермы (40°) | АКБ № 1374 Исмагилов Р. Б. Научный отчёт об итогах инвентаризации археологических памятников Стерлитамакского района РБ. Уфа, 2010 г. // Архив ГУК НПЦ | ПСМ БАССР № 599 от 31.12.70 г. региональный |
| 4 | Максютовские курганы | В 1 км восточнее д. Максютново, в 0,1 км справа от просёлочной дороги Мурдашево-Максютово | АПБ № 240 | выявленный |
| 5 | Мурдашевские I курганы | На южной окраине д. Мурдашево, близ конного двора | АКБ № 1376 | выявленный |
| 6 | Мурдашевские II курганы | В 2,5 км от с. Мурдашево на водораздельной террасе слева от дороги | АПБ № 239 | выявленный |

| | | |
|--------|----------------|------------|
| Инв. № | Подпись и дата | Взам. инв. |
| | | |

| | | | | | |
|------|--------|------|--------|---------|------|
| Изм. | Кол.уч | Лист | № док. | Подпись | Дата |
| | | | | | |

| | | | | |
|---|--------------------------|--|----------------|------------|
| | | в д. Максютново, за берёзовой рощей | | |
| 7 | Мурдашевская стоянка | В 0,1 км к югу от телятника д. Мурдашево, на левом берегу р. Сухайли | АКБ № 1354 | выявленный |
| 8 | Городище у д. Максютново | По сообщению местных жителей вблизи д. Максютново расположено городище | Архив ГБУК НЦП | выявленный |

Сведения об ограничениях и условиях ведения хозяйственной деятельности на территориях и в охранных зонах объектов культурного наследия установлены федеральным законом «Об объектах культурного наследия (памятниках истории и культуры) народов Российской Федерации» от 25.06.2002 г. № 73-ФЗ и законом Республики Башкортостан «Об объектах культурного наследия (памятниках истории и культуры) народов Республики Башкортостан» от 07.11.2005 г. № 224-з:

1. Проектирование и проведение землеустроительных, земляных, строительных, мелиоративных, хозяйственных и иных работ на территории памятника запрещаются, за исключением работ по сохранению данного памятника и его территорий, а также хозяйственной деятельности, не нарушающей целостности памятника и не создающей угрозы его повреждения, разрушения или уничтожения.

2. Проектирование и проведение землеустроительных, земляных, строительных, мелиоративных, хозяйственных и иных работ осуществляются при отсутствии на данной территории объектов культурного наследия, включенных в реестр, выявленных объектов культурного наследия либо требований к сохранности расположенных на данной территории объектов культурного наследия.

3. В случае обнаружения на территории, подлежащей хозяйственному освоению, объектов, обладающих признаками объекта культурного наследия в проекты проведения землеустроительных, земляных, строительных, мелиоративных, хозяйственных и иных работ должны быть внесены разделы

| | | | | | | | | | | |
|--------|----------------|------------|------|--------|------|--------|---------|------|--------|------|
| Инв. № | Подпись и дата | Взам. инв. | | | | | | | № 5-ГП | Лист |
| | | | Изм. | Кол.уч | Лист | № док. | Подпись | Дата | | |

об обеспечении сохранности обнаруженных объектов до включения данных объектов в реестр, а действие положений землеустроительной, градостроительной и проектной документации, градостроительных регламентов на данной территории приостанавливается до внесения соответствующих изменений.

4. В случае расположения на территории, подлежащей хозяйственному освоению, объектов культурного наследия, включенных в реестр, и выявленных объектов культурного наследия, землеустроительные, земляные, строительные, мелиоративные, хозяйственные и иные работы на территориях, непосредственно связанных с земельными участками в границах территории указанных объектов, проводятся при наличии в проектах проведения таких работ разделов об обеспечении сохранности данных объектов культурного наследия или выявленных объектов культурного наследия, получивших положительные заключения государственной экспертизы проектной документации.

5. Земляные, строительные, мелиоративные, хозяйственные и иные работы должны быть немедленно приостановлены исполнителем работ в случае обнаружения объекта, обладающего признаками объекта культурного наследия.

6. Исполнитель работ обязан проинформировать орган исполнительной власти субъекта Российской Федерации, уполномоченный в области охраны объектов культурного наследия, об обнаруженном объекте.

7. Работы, проведение которых может ухудшить состояние объекта культурного наследия, нарушить его целостность и сохранность, должны быть немедленно приостановлены заказчиком и исполнителем работ после получения письменного предписания органа исполнительной власти субъекта Российской Федерации, уполномоченного в области охраны объектов культурного наследия, либо федерального органа охраны объектов культурного наследия.

| | | |
|---------|----------------|------------|
| Интв. № | Подпись и дата | Взам. инв. |
| | | |

| | | | | | | | |
|------|--------|------|--------|---------|------|--------|------|
| Изм. | Кол.уч | Лист | №доку. | Подпись | Дата | № 5-ГП | Лист |
| | | | | | | | 12 |

8. В случае принятия мер по ликвидации опасности разрушения обнаруженного объекта, обладающего признаками объекта культурного наследия, или в случае устранения угрозы нарушения целостности и сохранности объекта культурного наследия приостановленные работы могут быть возобновлены по письменному разрешению соответствующего органа охраны объектов культурного наследия, по предписанию которого работы были приостановлены.

9. Работы по ликвидации опасности разрушения обнаруженного объекта, обладающего признаками объекта культурного наследия, изменение проекта проведения работ, представлявших собой угрозу нарушения целостности и сохранности объекта культурного наследия, либо изменение характера указанных работ проводятся за счет средств заказчика работ.

10. В случае угрозы нарушения целостности и сохранности объекта культурного наследия движение транспортных средств на территории данного объекта или в его зонах охраны ограничивается или запрещается в порядке, установленном законом субъекта Российской Федерации.

Соответствующие органы охраны объектов культурного наследия обязаны осуществлять контроль за состоянием объектов культурного наследия, включенных в реестр, и выявленных объектов культурного наследия и проводить один раз в пять лет обследование состояния и фотофиксацию объектов культурного наследия, включенных в реестр, в целях разработки ежегодных и долгосрочных программ сохранения данных объектов культурного наследия.

Рекомендации по охране объектов культурного наследия:

1. При дальнейшей разработке документов территориального планирования, а именно документов градостроительного зонирования (правил землепользования и застройки, проектов планировки территории) необходимо внести в них сведения об объектах культурного наследия.

2. После разработки и утверждения границ территорий объекта культурного наследия и зоны его охраны определить земельные участки,

| | | | | | | | | | |
|--------|----------------|------------|--------|---------|------|--|--|--|------|
| Инв. № | Подпись и дата | Взам. инв. | | | | | | | Лист |
| | | | № 5-ГП | | | | | | |
| Изм. | Кол.уч | Лист | №доку. | Подпись | Дата | | | | |

части земельных участков, находящиеся в границах зоны охраны объекта культурного наследия и установить для него режим использования, ограничивающий хозяйственную деятельность.

3. Ежегодная актуализация сведений об объектах культурного наследия, расположенных на территории поселения.

4. Предоставление земельных участков для нового строительства на территории объекта культурного наследия проводить с обязательным согласованием с органами по охране объектов культурного наследия Республики Башкортостан.

Объекты культурного наследия обозначены на картографическом материале «Карта комплексной оценки территории с границами земель сельскохозяйственного назначения, земель обороны и безопасности (и иного специального назначения), земель лесного фонда, водного фонда, границами земель особо охраняемых природных территорий федерального и регионального значения».

Особоохраняемые природные территории

На территории сельского поселения Аючевский сельсовет отсутствуют особо охраняемые природные территории федерального, республиканского и местного значения.

3. Экологическая ситуация в Аючевском сельсовете и рекомендации по её улучшению

3.1. Состояние воздушного бассейна.

Основным источником загрязнения воздуха является автотранспорт. Ежегодное увеличение количества автотранспорта неизбежно приводит к увеличению выбросов загрязняющих веществ в атмосферу. Основной вклад в загрязнение атмосферы вносят автомобили, работающие на бензине (75%), затем автомобили с дизельными двигателями (около 4%), трактора и другие сельскохозяйственные машины (около 4%). Уровень загрязнения воздуха

| | | |
|--------|----------------|------------|
| Инд. № | Подпись и дата | Взам. инв. |
| | | |

| | | | | | | | |
|------|--------|------|--------|---------|------|--------|------|
| Изм. | Кол.уч | Лист | №доку. | Подпись | Дата | № 5-ГП | Лист |
| | | | | | | | 14 |

зависит от расхода топлива. Отечественные легковые автомобили расходуют около 10 л на 100 км пробега, среднетяжёлые грузовики 20-30 л, а тяжёлые 40-5 л на 100 км. Санитарные требования по управлению загрязнением и шума допускают поток транспорта в жилой зоне, интенсивностью не более 200 автомобилей в час при уровне шума от 35 до 5 д/в. При расходе бензина 0,1 л/км, каждой автомашины на 1 км. магистрали выделяется до 40-60г. свинца в час, из этого количества 80% расслаивается в полосе автомагистрали. Примерно 3,65 кг. оксида углерода в сутки выбрасывается одним автомобилем.

По состоянию на 01.01.2013 г на территории поселения количество автомототракторной техники составило 123 единицы.

3.2. Состояние водного бассейна.

Водные объекты сельского поселения Аючевский сельсовет представлены двумя крупными реками и ручьями без названия. На современное состояние водных артерий оказывает влияние хозяйственная деятельность человека, так как в непосредственной близости расположены хозяйственные дворы, в результате неорганизованные сбросы жилого сектора могут попадать непосредственно в реки, загрязняя их. На территории поселения отсутствует централизованная система канализации и очистные сооружения.

3.3. Система обращения с отходами, санитарная очистка территории.

На территории сельсовета расположено 3 объекта размещения отходов потребления. Свалки расположены в 500 м от села Аючево (площадь 1200 кв. м), в 500 м от села Мурдашево (площадь 1000 кв. м) и 300 м от деревни Новая Васильевка (площадь 200 кв. м). Сбор, транспортировка и утилизация отходов на территории сельсовета не организованы. Доставка ТБО на существующие несанкционированные свалки от природопользователей и населения осуществляется самовывозом. На территории сельского поселения расположены 3 контейнера для ТБО (на каждом кладбище). Внутри сел и

| | | | | | | | | | | |
|--------|----------------|------------|------|--------|------|--------|---------|------|--------|------|
| Инв. № | Подпись и дата | Взам. инв. | | | | | | | № 5-ГП | Лист |
| | | | Изм. | Кол.уч | Лист | № док. | Подпись | Дата | | |

деревень контейнеры не установлены. Пунктов приема и переработки вторичного сырья на территории сельского поселения нет.

На существующих свалках складировются в основном отходы IV,V класса опасности. Их морфологический состав и количество приведены в таблице.

Морфологический состав ТБО

| Компонент | % по массе |
|-------------------|------------|
| Пищевые отходы | 27-37 (30) |
| Бумаги, картон | 37-41 (40) |
| Дерево | 1-2 (1) |
| Металлолом | 4-6 (5) |
| Текстиль | 3-5 (5) |
| Кости | 1-2 (2) |
| Стекло | 2-3 (3) |
| Кожа, резины | 0,5-1 (1) |
| Камни, штукатурка | 0,5-1 (1) |
| Пластмасса | 5-6 (5) |
| Прочие | 1-2 (2) |
| Отсев | 5-7 (5) |
| Итого | 100 |

Нормы образования и накопления отходов

Так как на территории СП Аючевский сельсовет преобладает частный сектор - 100 % (жилые помещения, не оборудованные центральным водопроводом, канализацией, центральным отоплением), в расчетах образования твердых бытовых отходов применяется норма накопления равная 1,1 м на одного человека в год от прочих зданий согласно Государственному стандарту РФ ГОСТ 51617 - 2000 «Жилищно-коммунальные услуги», принятому постановлением Госстандарта РФ 2000 года.

Норма накопления ТБО на одного человека в год

| | | | | | | | | | | |
|--------|----------------|------------|------|--------|------|-------|---------|------|--------|------|
| Инд. № | Подпись и дата | Взам. инв. | | | | | | | № 5-ГП | Лист |
| | | | Изм. | Кол.уч | Лист | №док. | Подпись | Дата | | 16 |

| Жилищный фонд | Норма накопления ТБО в год, кг | Норма накопления ТБО, м3/год |
|------------------------|-----------------------------------|---------------------------------|
| СП Аючевский сельсовет | 300 | 1,1 |

Для определения общего объема накопления ТБО от организаций используются

нормы согласно

«Сборнику удельных показателей образования отходов производства и потребления» ГУНИЦПУРО Москва, 1999 г. Нормы накопления, согласно «Сборнику удельных показателей образования отходов производства и потребления» ГУНИЦПУРО Москва, 1999 г., для расчёта объёма ТБО в СП Аючевский сельсовет

| № п/п | Источники образования отходов | Расчётная единица | Среднегодовая норма образования и накопления, куб. м |
|----------|---|--------------------------------|--|
| 1 | Продовольственные магазины | На 1 кв.м, торговой площади | 0,84 |
| 2 | Школы | На одного учащегося | 0,13 |
| 3 | Больницы | На одного сотрудника | 0,3 |
| 4 | Административные учреждения, офисы | На одного сотрудника | 0,3 |
| 5 | Клубы, кинотеатры, концертные залы, интернет-кафе | На 1 место | 0,26 |
| 6 | Отделения связи | На одного сотрудника | 0,3 |

Исходя из вышеуказанных норм и численности населения СП Аючевский сельсовет (на 1 января 2013 г. - 719 чел.), наличия на территории объектов социально-культурной сферы можно сделать расчёт общего объёма накопления. Согласно ГОСТ Р 51617-2000 расчетная норма накопления твердых бытовых отходов для СП Аючевский сельсовет составляет 1,1 м . Таким образом, объем образования твердых бытовых отходов с данной нормой накопления на настоящее время составит: от жилищного фонда за год 790,9 м3; Рассчитывая объем образования ТБО по населенным пунктам СП Аючевский сельсовета за 2013 год, получим следующие данные:

| | | | | | | | | | |
|--------|----------------|------------|--------|---------|------|--|--|--|------|
| Инв. № | Подпись и дата | Взам. инв. | | | | | | | Лист |
| | | | № 5-ГП | | | | | | |
| Изм. | Кол.уч | Лист | № док. | Подпись | Дата | | | | |

- с. Аючево - 304,7 м3;
- с. Мурдашево - 203,5 м3.
- д. Новая Васильевка - 282,7 м3.

Численность учащихся МОБУ СОШ СП Аючевский сельсовет на конец 2012 года составляет 45 человек. Расчёт: 45 чел * 0,13 м3 = 5,85 м3

От ФАПов: 6 сотр. * 0,3 м3 = 1,8 м3

От Администрации сельсовета: По данным, предоставленным администрацией СП Аючевский сельсовет, количество сотрудников административного учреждения составляет 4 человека. Расчёт: 4 чел * 0,3 м³ = 1,2 м3

От объектов торговли: (общая площадь 357,2 кв. м): 357,2 * 0,84 м3 = 300,048 м3

От клубов (общее кол-во мест - 500): 500 * 0,26 м3 = 130 м3

**Общий объем накопления ТБО от жилищного фонда и организаций
СП Аючевский сельсовет**

| Наименование объекта | Расчетный объем накопления ТБО, м3 | | |
|--|------------------------------------|---------|----------------------------------|
| | 2013 г. | 2017 г. | перспективный прогноз на 2027 г. |
| с. Аючево | 304,7 | 305,8 | 309,1 |
| с. Мурдашево | 203,5 | 204,6 | 206,8 |
| д. Новая Васильевка | 282,7 | 283,8 | 287,1 |
| ИТОГО от жилищного фонда СП Аючевский сельсовет | 790,9 | 795,3 | 803 |
| Магазины и торговые павильоны | 300,048 | 301,476 | 304,5 |
| ФАП | 1,8 | 1,8 | 1,8 |
| Административные учреждения | 1,2 | 1,2 | 1,2 |
| Клубы, дворцы культуры, театры и кинотеатры | 130 | 130,52 | 131,82 |
| Общеобразовательные учреждения | 5,85 | 5,85 | 5,98 |
| ИТОГО по организациям | 439,190 | 441,146 | 445,6 |
| ВСЕГО общий объем отходов | 1230,09 | 1236,4 | 1248,6 |

На момент разработки проекта генерального плана в поселении разработана «Генеральная схема санитарной очистки территории СП Аючевский сельсовет МР Стерлитамакский район РБ». Согласно этой схемы существующие свалки необходимо вывести из эксплуатации и рекультивировать. Для минимизации расходов по вывозу и стабилизации тарифов, а так же для поддержания планомерно-регулярного вывоза в рабочем состоянии, предлагается применить мусороперегрузочный пункт (далее МПП), с последующим вывозом на полигон ТБО г. Стерлитамак. С учетом

| | | | | | | | | |
|--------|----------------|------------|------|--------|------|--------|--------|------|
| Инв. № | Подпись и дата | Взам. инв. | | | | | № 5-ГП | Лист |
| | | | Изм. | Кол.уч | Лист | № док. | | |
| | | | | | | | 18 | |

логистики сбора и транспортировки ТБО, по согласованию с районной администрацией месторасположение МПП определено в СП Наумовский сельсовет, с. Васильевка. Расстояние от МПП с. Васильевка до полигона ТБО г. Стерлитамак 18 км.

Для сбора ТБО от населения из индивидуальных жилых домов схемой предлагается несколько систем:

1. Мешочная система.

Сбор ТБО в жилых домах частного сектора по мешочной системе является одним из альтернативных рабочих методов сбора, вывоза и безопасной утилизации ТБО. Приобретение населением специализированных мешков представляет собой предоплату за услуги утилизации образующихся отходов.

Краткая характеристика данного метода:

- специализированные мешки из высокопрочного материала и информационной маркировкой реализуются населению через розничную сеть или администрацию сельского поселения;
- в стоимость специализированного мешка входит тариф на вывоз и утилизацию, стоимость изготовления и реализации;
- специализированные мешки с ТБО собираются вывозящей организацией по утвержденному графику;
- финансово-экономические вопросы реализации, сбора и вывоза, утилизации регулируются договорными отношениями между заинтересованными юридическими лицами.

расчет стоимости данной системы согласно тарифам СП Аючевский сельсовет (2013 год):

1 мешок - 120 л = 0,12 м3;

Стоимость изготовления мешка = 8 рублей;

Так как норма накопления на одного человека в год составляет 1,1 м3, следовательно:

После введения мешочной системы:

1,1 / 0,12 = 9 мешков на 1 человека;

1 мешок - 60 л = 0,06 м3;

Стоимость изготовления мешка = 5 рублей;

| | | |
|--------|----------------|------------|
| Инд. № | Подпись и дата | Взам. инв. |
| | | |

| | | | | | | | |
|------|--------|------|--------|---------|------|--------|------|
| Изм. | Кол.уч | Лист | №доку. | Подпись | Дата | № 5-ГП | Лист |
| | | | | | | | 19 |

Так как норма накопления на одного человека в год составляет 1,1 мЗ, следовательно:

После введения мешочной системы:
 $1,1 / 0,06 = 18$ мешков на 1 человека;

ИТОГО:

Количество 120 л мешков в год по населенным пунктам на 2013 год:

с. Аючево - $277 \cdot 9 = 2\,493$ шт.

д. Мурдашево - $185 \cdot 9 = 1\,665$ шт.

д. Новая Васильевка - $257 \cdot 9 = 2\,313$ шт.

2. Контейнерная система.

Для сбора твердых бытовых отходов следует применять в благоустроенном жилищном фонде стандартные металлические контейнеры. В домовладениях, не имеющих канализации, допускается применять деревянные или металлические сборники. Площадки для установки контейнеров должны быть удалены от жилых домов, детских учреждений, спортивных площадок и от мест отдыха населения на расстояние не менее 20 м, но не более 100 м.

Число контейнеров, подлежащих расстановке для обслуживания жилого фонда БКон, определяют по формуле:

$$\text{БКон} = \text{Пгод} * \text{Ki} / (\text{t} * \text{V})$$

где Пгод - годовое накопление ТБО, м;

t - периодичность удаления отходов, (t=245 дней в году согласно СанПин 42-128-4690-88);

Ki - коэффициент неравномерности накопления отходов принимается равным 1,25 (согласно «Рекомендации по определению норм накопления ТБО для городов РСФСР» от 9 марта 1982 года);

V - вместимость контейнера 0,75

По этой формуле произведён расчёт потребности в контейнерах, результаты приведены в таблице

| Наименование объекта | контейнеров на 2013 год | контейнеров на 2017 год | контейнеров на 2027 год |
|----------------------|-------------------------|-------------------------|-------------------------|
| Жилищный фонд | 7 шт | 7 шт | 7 шт |
| Организации | 3 шт | 4 шт | 4 шт |

Для вывоза отходов с территории сельсовета необходим 1 мусоровоз КО-440-2. Периодичность вывоза ТБО устанавливается согласно СанПин42-

| | | | | | | | | | | |
|--------|----------------|------------|------|--------|------|--------|---------|------|--------|------|
| Инд. № | Подпись и дата | Взам. инв. | | | | | | | № 5-ГП | Лист |
| | | | Изм. | Кол.уч | Лист | №доку. | Подпись | Дата | | |

128-4690-88: в холодное время не реже 1 раза в трое суток, в тёплое время – ежедневный вывоз.

Мероприятия по реализации данной схемы приведены в томе 2 в разделе 2.5.9 «Мероприятия по переработке отходов».

В целом экологическая ситуация в сельском поселении благоприятна. На территории поселения отсутствуют высокотоксичные производства, уровень загрязнения воды, почвы и воздуха не превышает предельно допустимых нормативов.

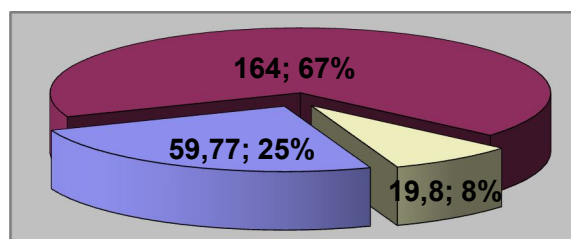
4. Структура земель в административных границах сельского поселения Аючевский сельсовет

Таблица 5

| Вид использования | Площадь, га (по состоянию на 01.01.2013 г.) | Структура, % |
|--|---|--------------|
| Всего земель в административных границах Аючевского сельского поселения: | 243,57 | 100 |
| в том числе: | | |
| Земли сельскохозяйственного назначения | 59,77 | 25 |
| Земли населённых пунктов | 164 | 67 |
| Земли промышленности, энергетики, транспорта, связи и иного специального назначения | 0 | 0 |
| Земли лесного фонда | 19,8 | 8 |
| Земли водного фонда | 0 | 0 |
| Земли особо охраняемых территорий и объектов | 0 | 0 |
| Земли запаса | 0 | 0 |

График 1

структура земель



- земли сельскохозяйственного назначения
- земли населённых пунктов
- земли лесного фонда

| | | |
|---------|----------------|------------|
| Интв. № | Подпись и дата | Взам. инв. |
| | | |

| | | | | | | | |
|------|--------|------|--------|---------|------|--------|------|
| Изм. | Кол.уч | Лист | № док. | Подпись | Дата | № 5-ГП | Лист |
| | | | | | | | 21 |

Таблица Динамика изменения площадей земель различных категорий на территории Аючевского сельского поселения

| Цель использования | Площадь, га | | | | |
|---|--------------|--------------|--------------|--------------|--------------|
| | 2008 | 2009 | 2010 | 2011 | 2012 |
| Всего земель в пределах черты населённых пунктов, в том числе жилой застройки, из них | 164 90,23 | 164 90,23 | 164 90,23 | 164 90,23 | 164 90,23 |
| - многоэтажной | - | - | - | - | - |
| - малоэтажной | - | - | - | - | - |
| - индивидуальной жилой | 0,23 | 0,23 | 0,23 | 0,23 | 0,23 |
| Земли общественно-деловой застройки | 6,0 | 6,0 | 6,0 | 6,0 | 6,0 |
| Земли промышленности | - | - | - | - | - |
| Земли общего пользования | 5,0 | 5,0 | 5,0 | 5,0 | 5,0 |
| Земли транспорта, связи, инженерных коммуникаций | - | - | - | - | - |
| Земли сельскохозяйственного использования, из них занятые предприятиями, занимающимися сельскохозяйственным производством | 59,77 | 59,77 | 59,77 | 59,77 | 59,77 |
| - садоводческими объединениями и индивидуальными садоводами | - | - | - | - | - |
| - огородническими объединениями и индивидуальными садоводами | - | - | - | - | - |
| - личными подсобными хозяйствами | 90,0 | 90,0 | 90,0 | 90,0 | 90,0 |
| - для других целей | - | - | - | - | - |
| - под лесами | 19,8 | 19,8 | 19,8 | 19,8 | 19,8 |
| - под водными объектами | - | - | - | - | - |
| Земли, не вовлечённый в градостроительную деятельность | 2,0 | 2,0 | 2,0 | 2,0 | 2,0 |

За исследуемый период площади земель различных категорий на территории Аючевского сельского поселения не менялись. Наибольшую площадь занимают земли занятые жилой застройкой и земли сельскохозяйственного использования.

Таблица Динамика предоставления земельных участков

| № п/п | Цель предоставления земельных участков | Площадь предоставленных земельных участков, га | | | | |
|-------|--|--|------|------|------|------|
| | | 2008 | 2009 | 2010 | 2011 | 2012 |
| 1. | Индивидуальное жилищное строительство: | 0,23 | 0,23 | 0,23 | 0,23 | 0,23 |
| | В собственности физ. лиц | - | - | - | - | - |
| | В аренде физ. лиц | 0,23 | 0,23 | 0,23 | 0,23 | 0,23 |

| | | |
|--------|----------------|------------|
| Изн. № | Подпись и дата | Взам. инв. |
| | | |

| | | | | | | | |
|------|--------|------|--------|---------|------|--------|------|
| Изм. | Кол.уч | Лист | № док. | Подпись | Дата | № 5-ГП | Лист |
| | | | | | | | 22 |

| | | | | | | |
|----|-------------------------------|-------|-------|-------|-------|-------|
| 2. | Личное подсобное хозяйство: | 90,0 | 90,0 | 90,0 | 90,0 | 90,0 |
| | в собственности физ. лиц | 18,11 | 23,34 | 23,52 | 25,95 | 26,62 |
| | В аренде физ. лиц | 3,0 | 3,8 | 3,8 | 4,19 | 4,19 |
| 3. | Индивидуальное садоводство | - | - | - | - | - |
| 4. | Индивидуальное огородничество | - | - | - | - | - |
| 5. | Животноводство и сенокошение | - | - | - | - | - |

Площадь земельных участков, предоставленных для целей индивидуального строительства на протяжении всего исследуемого периода не менялась. Увеличилась площадь земельных участков, вновь предоставленных для ведения личного подсобного хозяйства, в целом за 5 лет она увеличилась 9,7 га (8,51 га – предоставление в собственность и 1,19 га – предоставление в аренду). Земельные участки для целей ведения индивидуального садоводства, огородничества, животноводства и сенокошения не предоставлялись.

Границы земель различных категорий отображены на графическом материале: «Карта комплексной оценки территории с границами земель сельскохозяйственного назначения, земель обороны и безопасности (и иного специального назначения), земель лесного фонда, водного фонда, границами земель особо охраняемых природных территорий федерального и регионального значения».

5. Характеристика населения и качества жизни. Характеристика социальной инфраструктуры сельского поселения Аючевский сельсовет

В состав поселения входит 3 населённых пункта. В административном центре с. Аючево проживает 283 чел.

Таблица 6 Структура населения сельского поселения Аючевский сельсовет

| Название населённого пункта | Численность постоянного населения, чел. | Дети от 0 до 7 лет, чел. | Дети от 7 до 18 лет, чел. | Население в трудоспособном возрасте | Население старше трудоспособного возраста | Число родившихся за 2012 год чел. | Число умерших за 2012 год чел. |
|-----------------------------|---|--------------------------|---------------------------|-------------------------------------|---|-----------------------------------|--------------------------------|
| с. Аючево | 283 | 25 | 39 | 180 | 38 | 5 | 5 |
| с. Мурдашево | 189 | 19 | 34 | 109 | 25 | 4 | 3 |
| д. Новая | 258 | 21 | 36 | 174 | 27 | 1 | 3 |

| | | | | | | | |
|---------------|------------|-----------|------------|------------|-----------|-----------|-----------|
| Васильевка | | | | | | | |
| ИТОГО: | 730 | 65 | 109 | 463 | 90 | 10 | 11 |

Таблица 7 Статистические данные по населению на 5 лет

| Показатель | 2008 | 2009 | 2010 | 2011 | 2012 |
|---|-------|-------|-------|--------|-------|
| Численность постоянного населения, чел. | 771 | 769 | 765 | 758 | 740 |
| Число родившихся, чел. | 8 | 8 | 10 | 7 | 10 |
| Общие коэффициенты рождаемости | 10,3 | 10,4 | 13,0 | 9,2 | 13,5 |
| Число умерших, чел. | 13 | 13 | 10 | 11 | 12 |
| Общие коэффициенты смертности | 16,8 | 16,9 | 13,0 | 14,5 | 16,2 |
| Естественный прирост населения | - 5 | - 5 | 0 | - 4 | - 2 |
| Коэффициенты естественного прироста населения | - 6,4 | - 6,5 | 0 | - 5,2 | - 2,7 |
| Миграционный прирост населения | - 3 | + 1 | - 7 | - 14 | + 2 |
| Коэффициенты миграционного прироста населения | - 3,8 | + 1,3 | - 9,1 | - 18,4 | + 2,7 |

Динамика численности постоянного населения на территории Аючевского сельского поселения



| | | |
|--------|----------------|------------|
| Инд. № | Подпись и дата | Взам. инв. |
| | | |

| | | | | | |
|------|--------|------|--------|---------|------|
| Изм. | Кол.уч | Лист | № док. | Подпись | Дата |
| | | | | | |

В сельском поселении наблюдается убыль численности постоянного населения. На протяжении всего исследуемого периода, кроме 2010 г, смертность превышала рождаемость. Коэффициент естественного прироста имел отрицательное значение. Средний коэффициент рождаемости за пять лет составил 11,28, смертности – 15,48. В структуре населения преобладают люди трудоспособного возраста – 463 чел. (64 %), 12 % составляют люди старше трудоспособного возраста – 90 чел, 15 % - дети от 7 до 18 лет (109 чел.) и 9 % - дети от 0 до 7 лет (65 чел.).

5.1. Благоустройство жилого фонда

Жилой фонд сельского поселения Аючевский сельсовет представлен индивидуальными жилыми домами. Общая площадь жилого фонда

| | | | | | | | | | |
|--------|----------------|------------|--------|---------|------|--|--|--|------|
| Инд. № | Подпись и дата | Взам. инв. | | | | | | | Лист |
| | | | № 5-ГП | | | | | | |
| Изм. | Кол.уч | Лист | № док. | Подпись | Дата | | | | |